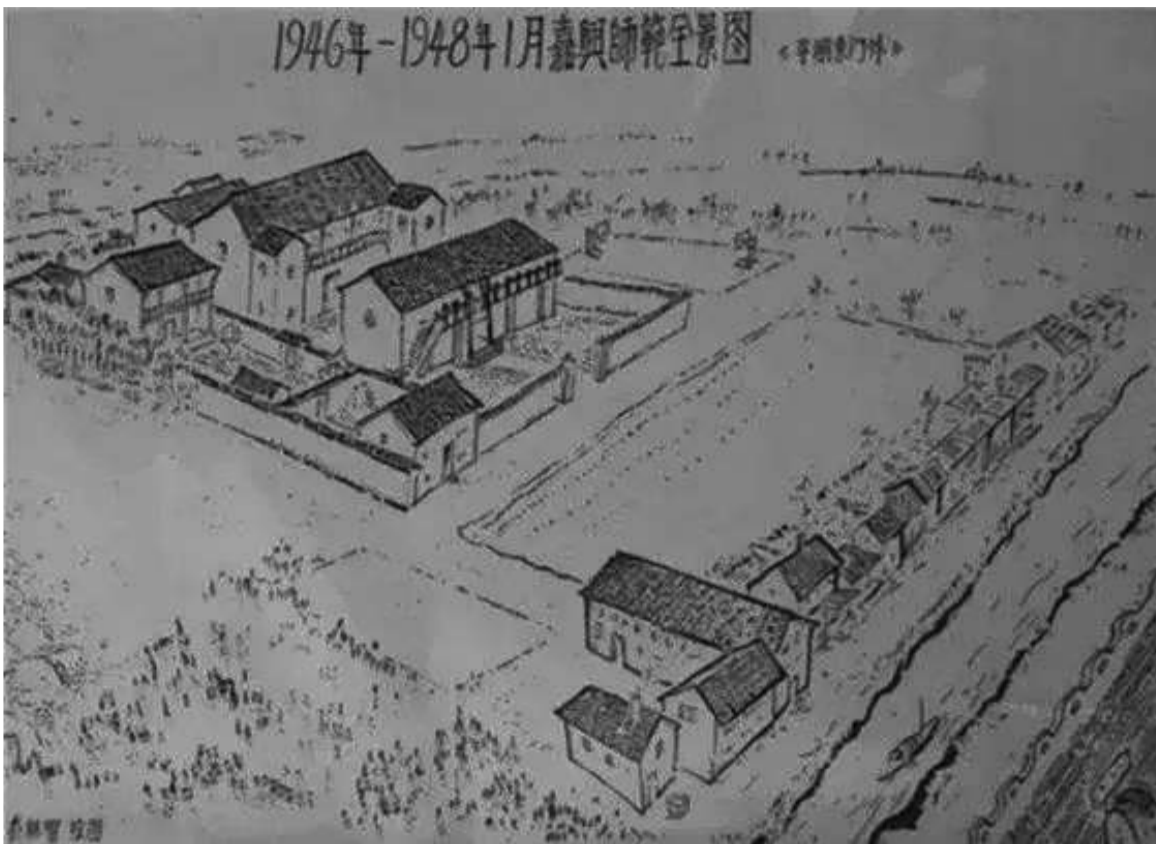
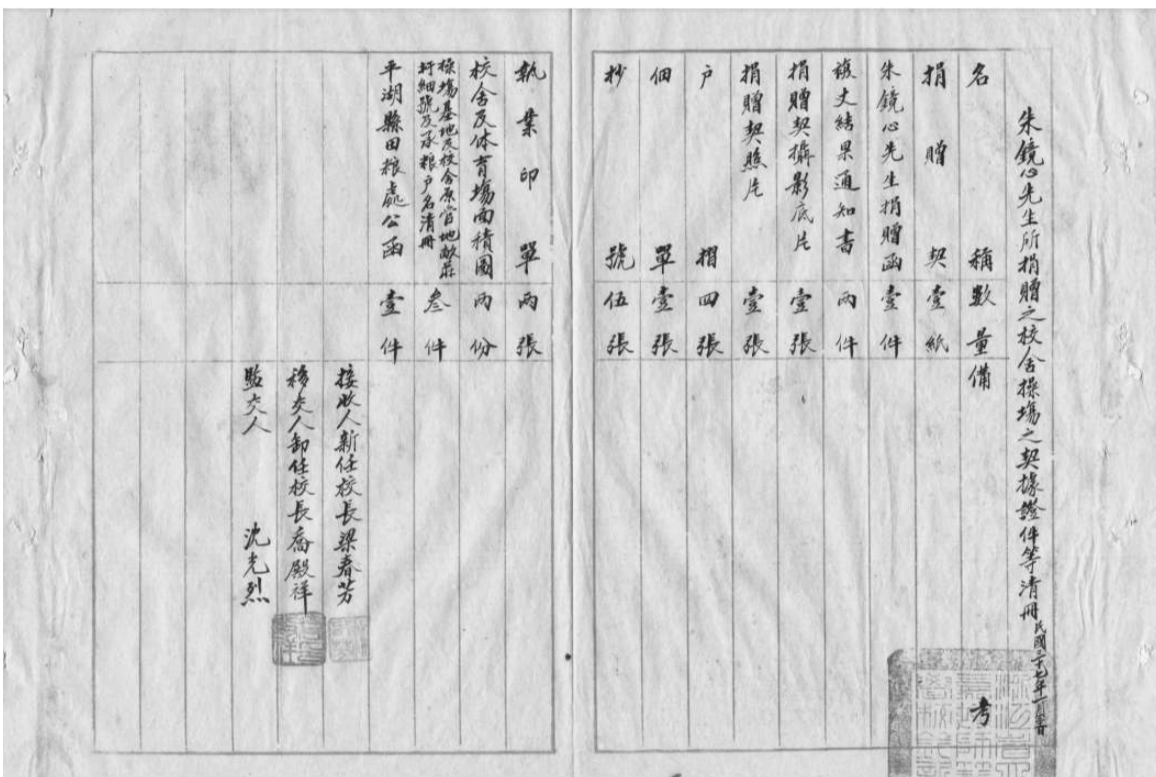


先生之风，山高水长——记朱镜心先生

■ 黄 艳



地处平湖东门外的原私立镜心中学(也即后来1946年至1948年1月的嘉兴师范)全景手绘图



朱镜心捐赠校舍等影印件

料,搜括一空。

面对满目疮痍的学校,朱先生抚今思昔,喟然长叹,感觉年近境窘再也无力复校了!

此时,平湖师范的前身“浙江省立第二师范学校”,

也即后来的“浙江省嘉兴师范学校”也在进退两难之中。这所学校也是历经劫难。1917年5月21日,浙江省议会决定在嘉兴等地开办师范学校。按地区排列,嘉兴所在地的师范命名为浙江省立第二师范学校。1923年

翁金线的前世今生

■ 方 良

家汇已是“市面大兴,既而电车行驶矣,邮政设局矣;电灯,路灯,德律风(电话),自来水次第装接矣,日新月异,宛似洋场风景”,杭州人民便开始“酬分旅行,春则普陀,天竺,秋则天目,法华,纵山海之奇观,夸都会之盛况”。沪杭公路的开通使沿线民众较早感受到近代风气,改变了沿线民众的生活方式,并将近代的生活观念移植到他们的心中。沪杭公路建成前,沪杭间人员往来的选择只有两条,即传统水路和沪杭铁路,而公路较之水运更快速,较之于铁路运输也更便捷,可随时停靠。沪杭公路的建成和新式机动运输工具汽车的运用,为公路运输的发展创造了条件,沿线城镇表现出多种产业协调发展的局面,经济也得到功能普遍地增强,如乍浦、澉浦、盐官、长安等,城镇规模水平达到甚至超过县城。

上世纪70年代国家重点项目——上海石化总厂开工建设,平湖大量的农民来到石化工地,进行道路和厂房建设,赚到的劳务费是种田收入的好几倍,大大改善了他们的生活条件。平湖的农产品如西瓜等,也大量销往石化,增加了农民的收入。改革开放以后,由于这里交通便捷,乡镇企业蓬勃兴起,上海工程师每逢周末来这里,传授技术指导企业的生产,大量五金产品及服装等销往上海。毗邻石化的全塘、黄姑等乡镇,由当时平湖最落后的乡镇一跃成为经济最好的乡镇。

如今的翁金线上来来往往的车辆已少了,去杭州、上海等地的车基本上都是走杭浦高速和东西大道,只有沿线短距离出行的人才走这条路,但它仍在为平湖经济发展默默奉献。现在的翁金线已成为独山港经济开发区和嘉兴港区的园区道路,这里已成为平湖乃至嘉兴经济最活跃的地区,嘉兴港区是国家级经济技术开发区,独山港经济开发区是浙江省级重点开发区,公路沿线有旗滨玻璃、卫星石化、荣成纸业、苏宁电器、嘉兴电厂等大型企业。

这是一条自然人文资源极为丰富的黄金旅游线路。翁金线沿着杭州湾北岸蜿蜒而行,沿途风光旖旎,沿线有国家级九龙山旅游度假区、南北湖风景区和海宁观潮胜地,有千年古镇乍浦、澉浦,有我国第一核电站——秦山核电站,是一条名符其实的黄金旅游大通道,吸引了无数的国内外游客前来观光旅游。随着时代的发展,翁金线也在不断升级改造,从原本的煤屑砂石路

面改建成沥青路面、水泥路面,部分路段和桥梁还经过了拓宽和截弯取直。但很多路段仍基本保留着原有的路况路貌,尤其是海盐和海宁段,很多路段道路弯弯曲曲,每隔一两百米就有一个弯道,还是连续弯道,甚至是盲弯,望过去就像是断头路。有些路段路基很高,高出地面有十来米,内侧是河,外侧就是一望无际的杭州湾。很多路段的两边绿树呈包围之势,夏日里行驶在上面,绿叶摇曳,蝉鸣幽幽,浓密的树荫遮蔽夏日的骄阳,就算是盛夏也非常凉爽。阳光透过树叶洒落在沥青路面上,犹如一幅画卷一般。在原始风貌的基础上,海宁把翁金线建成“中国最美郊野绿道”,两侧种满了银杏、桂花、樱花等乔木,着力打造“丹枫迎秋”、“樱花雪月”、“



春日里的翁金线(本文作者供图)

10月,浙江省中等学校实行新学制,省立学校改组,实行“师、中合校制”,各省立师范一律与所在地省立中学合并,改为省立中学,内设师范科。于是,省立二师与省立二中合并后以省立二中命名,设三年制初中师范讲习科。1937年7月,抗日战争全面爆发。当月,省立二中更名为浙江省立嘉兴中学。11月18日,嘉兴失守,学校120余名师生员工由此走上了颠沛流离的迁徙办学之路。先抵浙西于潜,后转浙南丽水。在丽水设立了省立嘉中办事处,同时举办简师班。1938年,省教育厅决定,杭嘉湖七所南迁学校(杭师、杭高、杭初、杭女中、民教实校、嘉中、湖中)在丽水碧湖组成临时联合中学,分设初中、高中、师范三部,师范部校址设在碧湖三峰。同年10月,联中部分师生(包括嘉中全体师生)转移至浙西于潜西天目山禅源寺。1939年2月,成立省立浙西临时中学。同年5月,浙西临时中学分设为三所中学,嘉中所属的临时一中留在原址。1940年春,原属嘉兴中学的120名师生筹办小学教师培训机构。1941年,浙江省第一区小学师资训练所经省教育厅批复,改名为“浙江省立浙西第一临时师范学校”。1945年10月,浙江省教育厅决定将浙西一师迁回嘉兴并命名为省立嘉兴师范。

原来以为终于可以重回故土安定下来,但原校舍已被战火夷毁,当时政府下拨的教育经费又很少,所以学校在立足之地困难重重。

一方无力重建,一方急于搬回,于是,1946年1月19日,嘉师校长乔殿祥到平湖拜访了朱镜心先生,商量能否借用平湖镜心中学的旧校舍。朱先生一听,马上允准并且慷慨决定将全部校舍屋宇基地,计楼房九间两共地皮六亩九分三厘五毫九丝,直接无偿捐赠于嘉师,只是语重心长地叮嘱道:“余以生平所积,建校办学,殊非易事,校舍望永作学子研读场所,不得移作别用。”

校址一经落实,嘉师全校师生立即启程迁平,在全校师生努力下,赶在寒假期间完成了所有迁校工作,1946年2月,学校如期开学。

此后,朱镜心先生屡次到校督促完成正式的捐赠手续,他的一腔诚意,溢于言表。等到捐献校舍的一切手续办妥,朱先生如释重负,精神异常愉快。

当时很多人认为,朱先生能捐赠如此规模的学校,一定是家产极其丰厚,才能作这样的豪举,殊不知,朱先生此举其实是罄其所有的孤注之掷。他自己平日生活简朴,决不浪费。抗战胜利后,他的经济情形一落千丈,甚至衣食维艰,原本,他如果将无力重建的校舍卖掉的话,是可以获得重金改善生活的。但他宁可将其全部无偿捐赠给嘉师,成为平湖战后捐资兴学第一人,这种热心教育的高风亮节实在值得我们每个平湖人铭记。

不料,这年8月,朱先生偶染微疾,竟一病不起,9月11日,不幸病逝。朱先生身后,因为家无余资,几乎无以为殓。朱先生的亲笔遗嘱至今依然值得我们铭记——

一梦告终,国基数易,黑暗之时期虽过,光明之冻馁依然。环瞻满目疮痍,河涛难俟,遑听四郡烽火,邦本动遥,上下交争,危机暗伏,国难财胜利财,造孽钱难填欲壑,垄断者囤积者,恶社会丧尽天良,不知国家为何物,民族为何事。如此世界,实不容再现于眼前矣。于此与世长辞,以待后者,惟有一事汝等须当遵守,盖于素恶迷信,凡一切僧道锭箔香烛冥器,孝佛灵座哭吊白衣等一概摒除,一切均照耶教办理,中悬镜框肖像,两旁挽对成联,灵前花屏之架白布桌帏一方,框宜早葬,切莫待家,孝服黑纱数寸,功德克己济人,节无谓之耗费,渡难困之生计,若能得力图上进,镇摄门庭,则子愿已足,遵命乃孝。此嘱。

如今,我们在路过已搬迁新址的平湖师范学院的时候,不知是否有人还能想起这位公而忘私、国而忘家的朱镜心先生?

先生之风,山高水长。

(图片由本文作者提供)